

OJÚṢE ITÀKÙN IBÁNIDÓRÈḘ AṢÀTAGBÀ TIKTOK ÀTI YOUTUBE LÓRÍ IDÀGBÀSÓKÈ ÈKÒ-ÈDÈ ÀTI ÀṢÀ YORÙBÁ

TABI-AGORO Ayobami Mistura, Ph.D.
OYAGBENJO Abiodun Oyesoji, Ph.D.
and
Ishola Sauban ALADE, Ph.D.

Àsamò

Òkan lára ànfààní tí imò-èrò igbàlódé mú bá ibánisòrò ní àwùjò ni àwọn itàkùn ibánidórèḗ àti itànkálè iròyìn nílè yí àti òkè-òkun. Itàkùn ibánidórèḗ àti itàkùn aṣàtagbà Tiktok àti Yutuubù n kó ipa ribiribi lóri idàgbàsókè èkò èdè Yorùbá ní orilè-èdè yí àti òkè-òkun. Ìdí niyí tí iṣe iwádií yí fi se àgbékalè ọ̀nà tí wón n gbà mú idàgbàsókè bá èkò èdè Yorùbá nípásè itànkálè, ipolongo àti idàgbàsókè èkò èdè Yorùbá. Iṣe iwádií yí se àmúlò èrò ayélujára láti wá èrì-máa-jémi-nisó láti se àtileyìn àlàyé èrò nínú iṣe yí pèlú àmúlò Tíorí Ifojú-Ìhun-wo-ibánigbépò-láwùjò. Èyí tún fidí rẹ̀ múlè pé, àwárí imò nípa àṣà jé iṣe gbòogi tí èrò ayélujára àti itàkùn ibánidórèḗ n se. Fún idí èyí, owó àwé nàà ni a fi se àwé lálẹ̀jò nítorí pé orí èrò ayélujára nàà la ó ti se àkòjò èdè fún àyèwò. Àwọn iwé àkànṣe, iwé iwádií àti jónà lóríṣíríṣí nàà wúlò fún wa láti se àmúlò diẹ̀ nínú oḡbón àwọn asájú lóri kókò-òrò yí nítorí pé, a-fògbón-òlògbón-ṣògbón kì í tẹ̀ bọ̀rò. Àbájáde iwádií yí fi hàn pé, Tiktok àti Yutuubù n kópa pàtáki nínú idàgbàsókè àti igbéláruge àṣà Yorùbá pàápáà jùlò ní abala itànkálè àṣà yí ní orilè-èdè yí àti ní òkè-òkun níbi tí a kò lérò pé ó lè dé. Itàkùn ibánidórèḗ nípa pàtáki lóri itànkálè, átúnṣe àsìsò àti àsikò èdè Yorùbá, èkò àṣà àti èdè Yorùbá, pàápáà jùlò abala òwe tó máa n jé isòro fún àwọn èwe òde-òní. Iṣe iwádií yí dá a lábàá pé kí àwọn òhòtàn, òhòpèdè àti oluwádií lóri èdè Yorùbá túbò tẹ̀pẹ̀lẹ̀ mó se iwádií ijìnlẹ̀ lóri èdè Yorùbá, kí wón sì má tẹ̀tì nínú fífí ṣòwò sí orí afẹ̀fẹ̀ nítorí pé ohun tí a bá fi pamò kò níyí mó láyé àlábòrùndèwù ti ayé ti n lu jára wón yí. Alójúlódi ni

àfihàn àṣà àti èdè Yorùbá lóri ayélujára, bí ó ti n se àfihàn ire nàà ló n se àfihàn aburú tí kò ye kí àwọn èniyàn máa rí gégé bí iwúrí.

Kókò-òrò: Àṣà, Ayélujára, Èdè, Itàkùn-ibánidórèḗ, Tiktok àti Yutuubù.

Abstract

One of the benefits that modern technology has brought to social communication is the emergence of social media networks and the rapid spread of information both locally and abroad. Social media platforms, specifically TikTok and YouTube, are playing a monumental role in the development of Yoruba language education within the country and in the diaspora. This is why this research study examines the methods through which these platforms foster the growth of the Yoruba language through dissemination, promotion, and educational advancement. This research utilizes internet-based resources as empirical evidence to support its arguments, applying the Structural Functionalism Theory. The findings confirm that the discovery of cultural knowledge is a primary function of the internet and social media networks. For this reason, digital data collection was prioritized as the primary source for linguistic analysis. Various specialized books, research papers, and journals were also consulted to build upon the wisdom of previous scholars, following the Yoruba adage: *He who combines his wisdom with that of others does not easily fail.* The results of this study show that TikTok and YouTube play a vital role in the development and promotion of Yoruba culture, especially in spreading cultural awareness to places previously thought unreachable. Social media significantly impacts the dissemination, correction of linguistic errors, and the teaching of Yoruba culture and language—particularly proverbs, which often pose a challenge to modern youths. The study recommends that historians, linguists, and Yoruba researchers intensify their in-depth research and remain proactive in uploading their work online. In this modern, interconnected world, hidden knowledge loses its value. However, the study also notes a "double-edged" nature to the online portrayal of Yoruba culture: while it showcases positive

aspects, it also occasionally displays negative elements that should not be emulated.

Keywords: Culture, Internet, Language, Social Media, TikTok, and YouTube.

Ìfáàrà

A kiyèsì ni pé, ijeyo àmúlò èdè Yorùbá lóri ayélujára gbòòrò sí lójoojúmọ́ débi pé ifẹ́ sí àmúlò èdè yìí n gbilẹ́ lókàn àwọn èniyàn ju tẹ̀lẹ́ lọ. Ìdí ni pé àwọn èniyàn tó rí èdè Yorùbá bí èdè tí kò gbajúmọ́ tẹ̀lẹ́ n nífẹ́ sí síso èdè yìí nítorí òkan-ò-jòkan ètò àti àkóónú orí ayélujára tí wọn n fí èdè Yorùbá gbé lárugẹ. *Tikítóṣòkì* àti *Yútuùbù* jẹ àwọn itàkùn ibánidórèṣe tó gbajúbajà níbi ayé dé lónií. Ìṣèrè ránpé, fíimù àgbéléwò, ifarase, ijó àti orin ní èdè Yorùbá kún orí *Tikítóṣòkì* àti *Yútuùbù* Èyí mú kí ọwọ́jà èdè Yorùbá máa gbalẹ́ sí ju ti àtẹ̀yinwá lọ. Nítorí náà, iṣẹ́ iwádíí yìí tan imọ̀lẹ́ sí ọ̀nà tí idàgbàsókè gbà dé bá èdè àti àṣà Yorùbá nípasẹ́ àwọn itàkùn ibánidórèṣe yìí. Èdè abínibí ilẹ̀ adúláwọ́ jẹ́ àwọn èdè tí ó ní idojúkọ nípa ètò-èkọ́ ní ilẹ̀ Áfíríkà. Àwọn èdè yìí ni iwádíí ti fí múlẹ́ pé wọn jẹ́ àtẹ̀mẹ̀rẹ́ nínú ètò-èkọ́. Àmúlò àwọn èdè abínibí yìí kò tẹ̀wò ní àwùjọ́ wa nítorí ipa tí èdè Gẹ̀ẹ̀sì tó jẹ́ èyí tí a fí n gbé ètò-èkọ́, ètò ọ̀rọ́- ajé, àti àwọn yòókù kalẹ́ ní orílẹ̀-èdè Nàìjíríà (Gumbi, 2019, o.i. 29).

Ìpènjà èdè abínibí àti wàhálà tí àwọn alẹ̀núlọ̀rọ́ n ẹ̀ láti mú àmúgbòòrò àti ìgbéga bá èdè abínibí kò tii ẹ̀so rere tó. Ohun ti ó fa èyí ni ìgbélárugẹ́ àti ipa tí èdè òkèrè bí èdè Gẹ̀ẹ̀sì àti Faransé n kó lóri ọ̀rọ́-ajé àwọn orílẹ̀-èdè tó jẹ́ àrẹ̀sẹ̀pa wọn lásikò ọ̀wò erú.

Yàtò sí iyẹn, àwọn kan tilẹ́ ka èdè abínibí wọn kún èdè tí kò lajú tí ó jẹ́ èdè ará oko. Kódà, bí wọn bá gbọ́ tí ẹnìkan fẹ̀ràn èdè abínibí rẹ́ nínú itàkuròso, wọn a pe ẹnì náà ní ẹnì tí kò lajú. Bákan náà, ẹ̀wẹ́, irúfẹ́ àgbékalẹ́ orílẹ̀-èdè yìí a máa jẹ́ kí àmúlò èdè Gẹ̀ẹ̀sì rọ̀rùn fún àwọn èniyàn ju èdè abínibí lọ nítorí pé oríṣííríṣíí àwọn èniyàn là n bá pàdẹ́ ní ilẹ̀-èkọ́, ilẹ̀-ìṣẹ́, ọ̀jà, àti bẹ̀ẹ́ bẹ̀ẹ́ lọ tí ó ẹ̀ẹ́ ẹ̀ẹ́ kí wọn má gbọ́ èdè tí ẹnì bí èdè Yorùbá. Ìhà tí àwọn tó yẹ́ kó gbé èdè Yorùbá lárugẹ́ gan-an kọ́ sí èdè Yorùbá àti àwọn èdè abínibí yòókù kò dára tó. Èyí ló mú Effurosina, (1994, o.i.) tẹ̀nu mó èyí pé:

Indigenous languages are designated to function only at the lower levels or during few years of primary education. As a result, African language have been stigmatized in the educational domain as being incapable of functioning beyond this low level.

Àwọn èdè abínibí ni wọn pinnu láti sàmúlò ní ipẹ̀le kéékèèké tábí ní àwọn ọ̀dún àkọ́kọ́ ilẹ̀-èkọ́ aláakòbèrẹ́. Nítorí náà, wọn dẹ̀yẹ́ sí èdè Ilẹ̀ Áafíríkà ní

*ògangan ipò ètò èkọ gégé bí èdè tí kò
wúlò kojá ipele yìi lo.*

Èyí fi hàn pé iwónba ni ojùṣe tí wón fún èdè abínibí nínú ètò èkọ orilẹ̀-èdè Nàìjíríà. Kódà, iwádií pé èdè abínibí ló yẹ kí ó jẹ èdè idánilékòò fún àwọn akékòò ilé-èkọ alákoòbèrè Fáfúnwà ní (1989) jẹ àbámọdà orí ahón lásán. Èdè Gẹ̀ẹ̀sì ni àwọn olùkọ́ n ló. Níbi tó tilẹ̀ dé lóde-òní gan-an, èdè òyìnbó ni àwọn olùkọ́ èdè Yorùbá miiran fi n yanjú orò tí kò bá yé àwọn akékòò nínú èdè Yorùbá. Èyí mú àjórẹ̀yìn àti èbù èyìn bá àwọn èdè abínibí nínú ètò-èkọ́, tí tó fi dé orí èkọ́ imò ibánisòrò náà. Láti lè gbé àwọn èdè abínibí lárugẹ̀ àti láti jẹ́ kí àwọn akékòò ni òyè tó jìná dénú nípa ohun tí wón n kọ́ wón nílẹ̀ èkọ́, a nílò àmúlò èdè abínibí lóòrèkòòrè nínú ètò èkọ́, orò ajé, iṣẹ̀lú, iròyìn, àti bèè bèè lo.

Bánjọ (1995, o.i. 186) náà ké gbàjare lóri ojú iméèrì tí àwọn èniyàn lówùjọ, tó fi mó àwọn elédè gan-an fi n wo èdè abínibí wón nígbà tó sọ pé:

There is a serious attitudinal problem militating against the status of the indigenous languages vis-a-vis English and, unfortunately, those who should be in the vanguard of linguistic enlightenment perpetuate the wrong attitudes. The general populace is being encouraged to go on believing that English is the only possible language of modernity while the indigenous languages are those, at best of atavism.

Àwọn ipènjà burúkú kan n kojú ipò tí èdè abínibí wà nípasẹ̀ èdè Gẹ̀ẹ̀sì àti pé, níbi tó

*burú jàì sí, àwọn tó yẹ kó jẹ asáájú nínú
ilanilòyè nípa èdè náà sọ iwà ibàjé di bèbẹ.
Gbogbo àwọn èniyàn ni wón ti jẹ kó ní
ìgbàgbọ̀ pé èdè Gẹ̀ẹ̀sì nìkan ní èdè ìgbàlódé
nígbà tí èdè abínibí jẹ èdè ojún.*

Bí a bá fi ojú ihà ti àwọn elédè gan-an kọ sí èdè abínibí wón wò ó, kò jọ wá lójú pé èlómíràn n kọ ihà tí kò dára sí i nítorí pé èlérù ló yẹ kó gbé e níbi tó ti wúwo. Àikòbiarasí èdè abínibí ni ó jẹ́ kí èdè Yorùbá wá lára èdè tí Crystal (2000) ka èdè tó ní irúfẹ̀ àbùdá èdè Yorùbá mó ara àwọn èdè tó seé se kó parun láipé ojó. Láti lè dèná iparun èdè Yorùbá, àtúnṣe à-mò-ònmò-ṣe gbòdò wáyé láti gbé èdè Yorùbá lárugẹ̀ nípasẹ̀ itànkálè. Ìran wa léyìnwá òla máa bèrè lówó wa níbi tí a sọ àṣà sí, níbi tí a sọ èdè sí àti ibi tí ojú-àmúwayé wa wá nítorí pé èdè ni èjẹ̀, eegun, omi àti ẹran tí àṣà fi n mí. Láìsì èdè, àṣà àwùjọ kò le fi bèè tèsíwájú gégé bí èrò Ugorji (2003, o.i.) pé: “There is a symbiotic relationship between human language and culture so is there between (sub) languages or dialects and subcultures; and whatever affects a language and its culture(s), also affects its varieties (dialects and its sub-cultures)” (Ìbáṣepò ajemó-ànfààní-fúnra-ẹni láàárín èdè àti àṣà, fún idí èyí irúfẹ̀ èyi náà wá láárín ẹka-èdè àti èdè; ohun tó bá ṣeṣe sí èdè àti àṣà tó ti jẹ́ jade náà ṣeṣe sí ẹka rẹ.)

Èyí ni pé, omọ́ iyá ni ajá òun òbọ, èdè àti àṣà jọ n jùmò rìn ni; bí nìkan bá sì se èdè tàbí ẹka rẹ, òfò nlá gbàà ló se irú àṣà tí èdè náà ní lówùjọ. Fún idí èyí, bí a bá kọ láti sọ èdè tàbí se àmúlò rẹ nínú ètò ìgbé-ayé wa bí èkọ́ lówùjọ, ó seé se kí èdè náà kù gégé bí Crystal (2000, o.i.1) ti wòye pé; “A language dies when nobody speaks it any more. For native speakers of the language, in which the book is written, or any other thriving languages, it is difficult to envision such a possibility. But the reality is easy to illustrate”(Èdè á kú bí ẹnikan ò bá sọ èdè mó. Ní ti àwọn olùsọ èdè èyí tí a kọ n kọ iwé lé lóri, tàbí èdè miiran tí iná rẹ bá n

jò geere, ó ṣòro láti rí irú ǹnkan b̀eṣe. Ṣùgb̀oǹ òdodo ni pé àlàyè è r̀or̀uǹ). Ònà kan gb̀òòg̀i tí a lè gbà ṣe àyípadà ipò iméèr̀i tí edè Yorùbá wà, kó má ba à kú gégé. bí Crystal (2000) ṣe sọ ni kí á fi ògbàgbà síṣò r̀e l̀or̀i ayélujára àti nínú itàkur̀sò ọr̀ò-ajé, iṣ̀elù, èsìn, ètò-èk̀ó àti imò-èr̀o gbalè.

Àmúlò edè abínibí nínú ètò-èk̀ó jé ogún ayérayé tí a lè fi lé àwọn èwe l̀owó. Èyí ni pé ogún tí yòò sọ àgbóyè èk̀ó àti igbélárugè àṣà, edè àti èk̀ó àkókúnṣenì m̀lè ni edè abínibí jé bí a bá lè máa ṣàmúlò edè abínibí nínú ètò èk̀ó. Mutamiri et al (2015, o.i. 15) nàa ṣàlàyé pé:

The mother tongue is the greatest asset people bring to task of foreign language learning and provides a Language Acquisition System which enables one to learn a new language based on their current understanding of literacy that the mother tongue offers them. Globalization has caused population mobility, which in turn has caused linguistic, cultural, racial and religious diversity within schools.

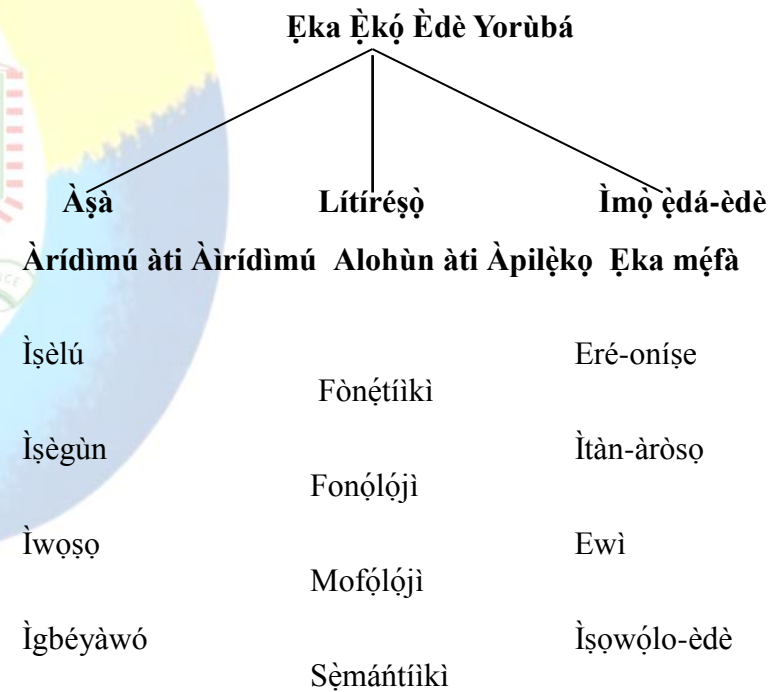
Èdè abínibí ni ogún tó tóbi jù l̀o tí èyàn lè mú wá sínú kíkò edè ilè òkèr̀e láti ṣe ifidímúlè kíkò edè tí o máa jé kí a lè kò edè tuntun tó dá l̀er̀i imò àti òye wọn l̀or̀i èk̀ó imò-kò-mò-ón-kà ti edè abínibí n kò ni. Itànkálè tó fa ifónká iye èniyàn l̀awùjò tí ó si fa àyípadà ajemédè, ajemáṣà, ajeméyà àti ajeméṣin ajemédè nínú ilé-èk̀ó.

Èyí ni pé bí a bá mójútó edè abínibí ní ilé-èk̀ó, ogún ayérayé ló máa jé l̀or̀i àṣà, edè àti igbélárugè àṣà àti àwùjò wa l̀apapò. Èyí yòò tún jé kí á ní

imò nípa ohun tí a kò mò t̀elè. Èyí gan-an ló jé wá l̀ogún nínú iṣ̀e iwádíi yíi.

Èka-Èdè Abínibí Yorùbá

Èdè Abínibí Yorùbá àti èk̀ó nípa r̀e pín sí èlèkajèka bí a bá fojú wò ó. Gbogbo àwọn èka yíi ló n ṣe igbélárugè àti ir̀or̀uǹ èk̀ó nípa edè Yorùbá ní àwùjò àti ní ilé-èk̀ó gbogbo. Àwọn èk̀ó nàa ni; Àṣà, lítirésò àti imò edá-edè. Èka kòòkan nínú àwọn tí a dárúkò yíi ló tún ni èka m̀iràn lábé eléyíi tí ó jé kí edè Yorùbá kíkò àti síṣò gbòòrò. Àwọn èka edè Yorùbá la ṣe àgbèkalè sí inú àtẹ igi tó wàni isalè yíi:



Èsìn

Lámèétó

Síntààsi

Èrò-ìjnlè abbl

Ìtan-iwáṣe

Paragimátíiki

Àtẹ tó ṣe Àfihàn àwọn Èka-èkọ̀ Èdè Yorùbá (Àkíyèsí Olùwádí)

Ìtākùn Àgbáyé Yútuùbù

Odún 2005 ni idásilẹ̀ *Yútuùbù* bèrẹ̀. Òun ni ó gbajúgbajá jù nínú àwọn ọ̀nà ṣeṣe, àtagbà àti itànkálẹ̀ fidíò àti àwòrán lóríṣíṣí. Ọ̀gòòrò àwọn èniyàn ló ní ànfààní láti ṣedá fidíò kí wọn sì fi rànṣẹ̀ sóri *Tikítóòkì* àti *Yútuùbù* fún igbádùn àti àmúlò àwọn èniyàn tó ní fẹ́ sí i. San Bruno, California ní orílẹ̀-èdè Amérikà ni olú ilé-ìṣe *Yútuùbù* wà. Odún 2006 ni ilé-ìṣe *Gúgù* ra *Yútuùbù* pa, eléyí tì ó jẹ̀ iròyìn kàyééfi di òní. *Yútuùbù* ṣe ifowósowópò pèlú ọ̀pòlọ̀pò ilé-ìṣe iròyìn fíimù, eré-oníṣe, àjọ olórin àti bèè bèè lọ. Odún 2006 ni iròyìn nílẹ̀ ṣe *Yútuùbù* jáde pé, fidíò tó tó egbèrún lónà mārúndínláádòrin ni o ní jáde lójoojúmọ̀ lóri *Yútuùbù*. Nígbà tí ọ̀ké àimoye egbèlégbè èniyàn ní wo àwọn fidíò yí lóri *Yútuùbù*. Lóní, àgbò *Yútuùbù* kò tàdí méyìn rárá tó fi ní mú agbára kún agbára wá bí ó tilẹ̀ jẹ̀ pé àwọn orogún òwò lólọ̀-kan-ò-jòkan wà fún un (Edosomwan et al 2011). Lóní, owó gọ̀bọ̀ ni *Yútuùbù* ní rí, àwọn oníbààrà rẹ̀, tó ní fi fíimù tàbí àkásilẹ̀ ohùn rànṣẹ̀ sóri rẹ̀ nàà sì ní rí owó gọ̀bọ̀ nígbà tí àwọn ònwòran bá ti wo nńkan lóri rẹ̀. Láìsí, bàtà, ọ̀de ọ̀ yá ni ọ̀rò YouTube nítorí pé láìsí ànfààní sí itàkùn ayélujára, kò lè sí ànfààní sí orí itàkùn àgbáyé *Yútuùbù* láti ṣe ohunkóhun.

Ìtākùn Ibánidórèṣe Tikítóòkì

Odún 2016 ni TikTok bèrẹ̀ pèlú idásilẹ̀ ilé-ìṣe *ByteDance* lábẹ̀ àkóso Zhang Yiming, oludásilẹ̀ rẹ̀. Ilé-ìṣe China ni ilé-ìṣe tó ṣe àgbékalẹ̀ rẹ̀ láti jẹ̀

kí àwọn èniyàn máa ṣe àtagbà fidíò oníṣeṣe jù péréte. Wón tún orúkọ̀ rẹ̀ sọ̀ ní *Douyin* léyìn oṣù méta. Ní ọ̀dún 2017, ilé-ìṣe *ByteDance* ṣe àgbékalẹ̀ *Douyin* lábẹ̀ orúkọ̀ *Tikítóòkì* kojá orílẹ̀-èdè China tàbí ilẹ̀ Asia. Odún 2018 ni *Tikítóòkì* àti itàkùn ibánidórèṣe Musically darapò mọ̀ra wọn láti mú àjọṣepò tó gúnmo wáyé. Ilé-ìṣe *Tikítóòkì* wúlò fún àtagbà iròyìn àti ilòṣiwájú ikànsiaraeni lóòótó sùgbón àwọn ọ̀dọ̀ àti olùmúlò rẹ̀ ní ṣi iwúlò rẹ̀ lò. Kí àwọn èniyàn máa bu ara wọn lóri *Tikítóòkì*, kí wọn máa sòrò kòbákùngbè sí adarí, kí wọn máa ṣeré géle lóri rẹ̀, kí wọn máa fi jalẹ̀, àfihàn fidíò oníhòhò àti kọ̀ èkọ̀ ọ̀di kò dínkù lóri rẹ̀. Eléyí mú kí àwọn orílẹ̀-èdè bí India, New Zealand, Amérikà àti bèè bèè lọ̀ fi ọ̀fin de *Tikítóòkì* nítorí àwọn iwà yí. Orílẹ̀-èdè Amérikà ti fi ọ̀fin de *Tikítóòkì* láti ta diẹ̀ nínú ipín idókoòwò rẹ̀ fún omo orílẹ̀-èdè Amérikà, bí bèè kọ̀, wọn á fagi lé lílò rẹ̀ pátápátá ní ọ̀dún 2025.

Tíòrì Ifojú-Ìhun-wo-ibánigbèpò-láwùjọ̀

Lucien Goldmann (1964) ni agbàterù Tíòrì Ifojú-Ìhun-wo-ibánigbèpò-láwùjọ̀ tó ṣe àkójopò tíòrì ifojú-ìhun-wò àti tíòrì Karl Marx. Bí ó tilẹ̀ jẹ̀ pé ojùwòye Hipolyte Taine ló kókó fi ṣe àgbékalẹ̀ èrò rẹ̀ pé ṣe-ọ̀nà aláwòmó lífírẹ̀sò kì í ṣe àtinúdà oníṣe-ọ̀nà nikan bí kò ṣe pé àtòpò àwọn ṣeṣe, àṣà àwùjọ̀ àti ohun tó ní wáyé ní sàà tí oníṣe ọ̀nà ṣe àgbékalẹ̀ ṣe rẹ̀. Ohun tó jẹ̀ àwọn agbàterù tíòrì Tíòrì Ifojú-Ìhun-wò-ibánigbèpò-láwùjọ̀ ni ètò àti àgbékalẹ̀ ṣe-ọ̀nà àti itàn igbè-ayé àwọn èdà ní àsikò kan pátó. Èrò Goldmann ni pé èrò àwọn èdà ni láti ṣedá nńkan tó bójúmu tó sì bá etí mu láifí iyè sí ipilẹ̀ àti orisun nńkan nàà nípa ọ̀ye. Ó sàláyé pé ipèdè tàbí ṣe-ọ̀nà kì í ṣe ṣe-owó oníṣe ọ̀nà nikan bí kò ṣe ohun tí àwùjọ̀ gbìn sí i lókàn gégé bí ọ̀kan gbòògi lára àwọn ṣeṣedé ní igbà kan pátó. Nńkan tó dá àwọn èniyàn tó jẹ̀ ojùgbà rẹ̀ papò yí ní ó ṣe okunfà ohun tí ó gbé jáde gégé bí ipèdè. Àwọn agbàterù Tíòrì Ifojú-Ìhun-wò-ibánigbèpò-láwùjọ̀ yòókù ni Pierre Bourdieu, Darman Moenir àti àwọn miiran bèè.

Láti mú kí tíòrì yíi lèṣe nílè, Goldmann ṣe àgbékalè àwọn òpó mèta nínú Tíòrì Ifojú-Ihun-wo-ibánigbépò-láwùjò:

Òdodo nípa Èniyàn

Òdodo nípa èniyàn yíi pín sí ọ̀nà méjì. Àkọkọ̀ ni ihùwàsí èniyàn àti sáà tí olúwarè lajú sí. Èkejì ni òdodo nípa ihùwàsí àwùjò tó ṣe àkóónú itàn àti iṣèlè àwùjò ní sáà nàà. Ohun tó fa eléyí ni pé àwọn èniyàn a máa fara nṁkan tí ó ṣelè ní sáà kan mólé, tí àwọn nàà ó sì sọ ọ̀ di b́arakú láàrin ara wọn. Èyí ni pé àwọn èniyàn a máa gbára lé àjogbé àti àjosepò ju àdàṣe lọ (Witri, 2009). Àdàṣe ní í hun ọ̀mọ̀ ibà ò gbodò hun ọ̀mọ̀ èniyàn. Tí a bá fojú eléyí wo àwọn ipèdè tó di b́arakú láàrin àwọn èniyàn tí a mò sí àṣisọ àti àṣiwí yíi, igbà tí ẹnikan bá ṣe àgbékalè rẹ̀, kò lè tii di itewógbà sùgbón tí àwọn yòókú bá tí n ṣe àtagbà èrò rẹ̀ láti àdúgbò kan lọ sí òmíràn, ó máa di b́arakú ni. Irúfẹ̀ ipèdè tàbí iṣe-ọ̀nà bẹ̀e a nípa lóri àwọn èniyàn lápapò ju ẹnikan lọ. A sì máa soroó gbà lenu àwọn èniyàn pé kò tọ̀ mọ̀. Wọn á sọ ọ̀ di bebe ire láwùjò àyafi igbà tí àwọn èniyàn kan bá tọ̀ka sí kùdièkudie tó wà níbè bí ti inu iṣe iwádii yíi àti lóri itàkùn àgbáyé ni àyípadà diè tó lè bá wọn (Witri, 2009).

Àjogbà Èrò: Ní ibámu pèlú èrò Goldmann, ipèdè tàbí iṣe-ọ̀nà ki í ṣe iṣe ọ̀wọ̀ oníṣe ọ̀nà nikan. Nígbà tó bá tí ṣe ẹnu f́oró soro nàà, yálá ó dára tàbí kò dára. Ó tọ̀nà tàbí kò tọ̀nà, èrò ọ̀kàn àwọn èniyàn láwùjò lápapò ló gbé kalè, pàápàá jùlò àwọn èniyàn tó wà ní sáà kan nàà pèlú ihùwàsí tó jora wọn. Eléyí ló mú àwọn àṣipa ọ̀we àti ipèdè tí kò tọ̀nà láti gborí mọ̀ àwọn èniyàn lówó láti igbà pípé gégé bó ṣe hàn nínú itàkuròṣo àwọn Yorùbá lóde-òní. **Ojúàmúwayé:** Goldman ṣàláyé pé iṣewéékú wà láàrin iṣe-ọ̀nà tàbí ipèdè láwùjò àti ojúàmúwayé àwọn èniyàn. Bí ipèdè kan bá tako ojúàmúwayé àwọn èniyàn, wọn á tètè gbón ọ̀n d̀ànù sùgbón tó bá bá diè mu nínú èrò ijínlè wọn, wọn á fà á m̀ora nítorí pé èrò àwùjò ló n ṣe atọ̀nà wọn láti hùwà bẹ̀e.

Láisi àní-àní, Tíòrì Ifojú-Ihun-wo-ibánigbépò-láwùjò bá ohun tí a n gbé yèwò nínú iṣe iwádii yíi mu. Ídí ni pé, ṣiṣe tí àwọn èniyàn n ṣe àtagbà èrò àti ipèdè ló jẹ́ kí ó máa ràn bí òdòrùn òwúrò káakiri di igbà tí àwọn lámèèto wòye pé wọn ò bá ọ̀ye mu. Ó bá etí mu lójú wọn, ó bá igbà mu lójú wọn sùgbón ó tako ọ̀ye Yorùbá. Abala tí Goldmann dárúko mètèṣeṣe yíi, òdodo nípa iwáláyé èniyàn, èrò àjogbé àti ojúàmúwayé ló n ṣe atọ̀nà fún ríro àti ṣiṣe atúnṣe sí àwọn àṣiwí nàà.

Itànkálè Èdè Yorùbá lóri Tikítóòkì àti YouTube

Ọ̀kàn lára àwọn iwúlò tí a kò lè má tọ̀ka sí nípa Tikítóòkì ni itànkálè àṣà Yorùbá káakiri àgbáyé. Púpò nínú àwọn àṣà tí àwọn èniyàn kò mò tẹ̀lè ló ti di mímò fún àwọn èniyàn. Tí a bá n soro nípa itànkálè àṣà, ohun tí a ní lókàn ni bí àṣà ṣe n rinlè si ju bí ó ṣe wà tẹ̀lè lọ̀ láàrin àwọn tó ní imò péreṣe nípa àṣà bẹ̀e àti àwọn tí kò ní rára tó n ni báiyí. Bí a bá wá tibi isàná èyí kiyèsì òògùn, kò rújú pé Tikítóòkì n kó ipa ribiribi nípa itànkálè àṣà Yorùbá pèlú àwọn ètò tó n ṣe igbélárúṣe bá èdè Yorùbá lókan-ò-jòkan.

Púpò nínú àwọn ètò yíi ló jẹ́ à-mò-ọ̀n-mò-ṣe tí wọn ṣe àgbékalè láti kọ̀ àwọn èniyàn lédè. Àwọn kan nínú àwọn ètò yíi kò sí jẹ́ à-mò-ọ̀n-mò-ṣe, wọn kàn jẹ́ sáábábi ni láti rí i pé àwọn tí ó n ṣe jèrè tó wà fún àwọn tí ó n fí Tikítóòkì ṣòwò. Fún àpèrè. Ètò kan tí Èmìni Ijoba gbé kalè tó tí n ṣe ògbufò èdè Yorùbá ni ilàna èfè fún àwọn olólùfè rẹ̀. Nínú ètò yíi, ẹnikan máa sọ Gèṣi, ẹnikeji máa sọ ọ̀ ní edè Yorùbá. Bí ó tilẹ̀ jẹ́ pé àṣiṣe wà nínú aáyan ògbufò tí ògbufò nàà n ṣe, ó d̀anilójú pé ipolongo èdè àti dièdiè nínú èdè Yorùbá máa ta sí àwọn èniyàn létí láti kọ̀ wọn lèkòò èdè. Lára èyí ni à n pè ní ètò àimò-ọ̀n-mò-ṣe orí Tikítóòkì tó n ṣe itànkálè èdè Yorùbá. Nínú irú ètò yíi, ilosíwájú tàbí itànkálè èdè Yorùbá kò ni ó jẹ́ wọn logún bí kò ṣe àwàdà kerikeri nítorí pé Tájùdeen Oyèwòle tí gbogbo èniyàn mò sí Abijà ni ó n ṣe ògbufò sùgbón níbi tí a tí n sunkún nàà láa ti

ríran. Bí ó ṣe n ṣe àṣiṣe tó n ṣe àmúlò èdè Yorùbá nàà máa mú kí àwọn èniyàn fetí kó dièdiè. Àwọn ọ̀dọ́ tí kò mọ́ púpọ́ nínú èdè Yorùbá á sì ti ara eléyí kékọ́ èdè nínú ètò nàà. Eléyí gan-an ni a tọka sí gégé bí itànkálè nítòrí pé ṣaájú kí itàkùn ibánidórèṣe tí ó dé àwùjọ wa, ibi tí wọn bá ti ṣe àwàdà báyií ni ó mọ. Sùgbón lóde oní, wọn á ṣe àwàdà nàà, wọn á kà á sórí fónran ní orí ẹ̀rọ alágbèèkà, wọn a si gbe e sí orí ayélujára tí yóò gbà dórí itàkùn ibánidórèṣe *Tikítóṣkì*.

Bákan nàà, ọ̀kan lára gbajúgbajà olumúlò *Tikítóṣkì* WÀ ṢÈRÈ jé ẹnì tó n ṣe à-mọ-ón-mọ-ṣe ètò láti fi kọ àwọn èniyàn lógbón nípa èdè Yorùbá. Ètò rẹ lóri *TikTok* ní ṣe pèlú bí àwọn nńkan kéékèkèké tí ó takókó ṣe máa yé àwọn èniyàn. Ọ̀kan lára ètò rẹ tó ṣe sọ ọ̀rọ nípa àwọn oríki Yorùbá. Ó jé kí á mọ nípa orúkọ oríki tí a mọ sí Iṣọlá. Ó ṣàláyé pé, ọ̀mọ tí ó mú ọ̀lá àti ọ̀lá wà ni Iṣọlá. Eléyí mú kí ó yàtò sí àwọn orúkọ oríki yòókù bíi:

Àjàní	Àjàdí
Àlàní	Àyomó
Àkọfẹ	Àbẹfẹ
Àkándé	Àkánfe
Àkànmú	Àkànjí

Ó ṣàláyé pé àwọn oríki yòókù n sọ̀rọ nípa iwà akin ọ̀kúnrin tí wọn fi n kẹ awọn obínrin tí orúkọ wọn jé kíkẹ. Ó ní iyàtọ dé bá iwé àárọ ti orúkọ oríki Iṣọlá tó jé pé ó wà ní ibámu pèlú àwọn orúkọ àbísọ yòókù nílẹ Yorùbá níbi tí ifẹ àti ẹ̀rọ ọ̀kàn àwọn ọ̀bí tí n jẹ yọ nínú wọn. Lóri *Tikítóṣkì* nàà ló ti ṣe gbogbo èyí. Púpọ́ nínú àwọn tí kò mọ nípa èdè yíí á ní imọ́ diẹ nípa rẹ. Kí í wá ṣe àwọn tó wà ní ibẹ nikan ni ó máa ní imọ nípa rẹ. Ègbèlẹgbè èniyàn tí ó bá ní ànfààní láti wọ orí itàkùn *Tikítóṣkì* ní àṣìkò tó sọ ọ ní orílẹ̀-èdè yíí tàbí òkè òkun, ni ó máa jẹ ànfààní idánilẹ̀kọ́ nàà. Itànkálè èdè kan kò ju báyií lọ. Púpọ́ àwọn èniyàn gan-an n kan sáára sí wọn pé àṣà àti èdè Yorùbá rẹwà púpọ.

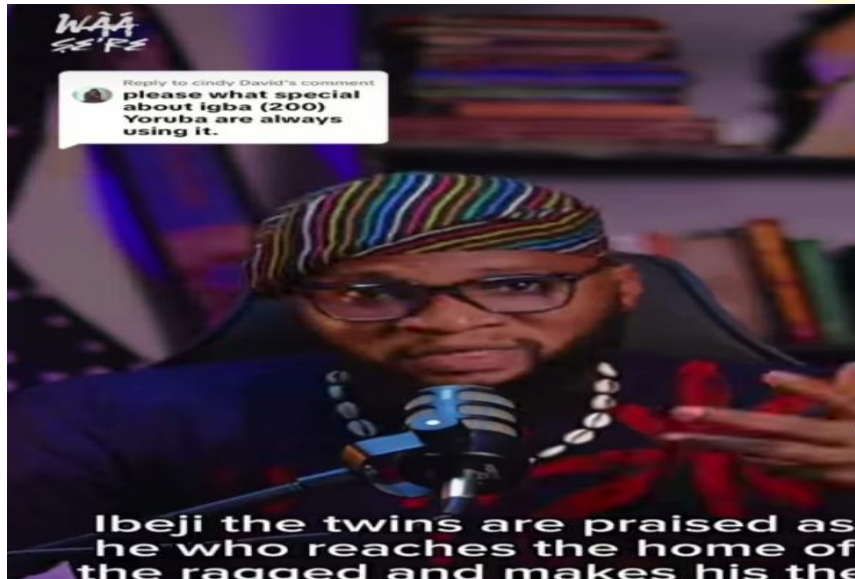
Lára Imọ èdè Yorùbá nàà ni ònka èdè Yorùbá wà. Ọ̀kan lára àwọn atókùn ní orí *Tikítóṣkì* tí a mọ sí WÀ ṢÈRÈ ṣe àláyé àwọn ònka Yorùbá. Ó ṣe àláyé àwọn ònka ipilẹ̀ àti àwọn ònka iṣedá. Lára àwọn ònka ipilẹ̀ tí ó ṣe ni ogún, ogbón, igbà, irinwó, àti bẹ̀ bẹ̀ lẹ. Ó wá tẹ̀sìwájú nínú àláyé rẹ pé, ònka igbà ṣe pàtàkì nínú èdè Yorùbá láti igbà iwásẹ. Lóòótó ni pe igba ni 200 sùgbón àmúlò igba tùmọ́ sí nńkan tí kò niye tó pọ́ jàntirẹ. Lára àwọn àpẹrẹ tó mẹnù bà niyí:

1. Bí a bá ju abẹ̀bẹ̀ sókè nígba **igba**, ibi pẹ̀lẹ̀ ni yóó fi lẹ̀lẹ̀
2. Mèlòò la fẹ̀ kà nínú eyín adípèlẹ̀, ti inú ọ̀rún, ti ita **igba**, ọ̀tálélúgba ẹ̀rígí ló forí múlẹ̀ tí ò yọ.
3. Èdúnjọ́bì ẹ̀jirẹ̀ ará iṣokùn, ó wólẹ̀ alákiṣà, ó sọ alákiṣà di oní **igbá** aṣọ.
4. Irúnmoṣẹ̀ àti **igba** imọ̀lẹ̀ á gbè wá ooo
5. Irúnmoṣẹ̀ ojúkòtún, **igba** imọ̀lẹ̀ ojúkòsì.
6. Ojú kan mẹ̀rin ní bí ọ̀mọ, **igba** ojú ló máa n wò ó.
7. **Igba** eṣinṣin kí í dènà de ọ̀wọ̀, ọ̀wọ̀ baba eṣinṣin.
8. **Igba** ọ̀kọ, **igba** àdà ló bá n bá òkè sọ́tá, òkè ni yóò borí wọn.

Èniyàn lè tako ẹ̀rì tí atókùn ètò yíí gbé kalẹ̀ lóòótó pé kí ṣe igba nikan ni Yorùbá n ló ní itumọ́ àkànlò báyií. Kò sí ònka tí Yorùbá ò lè ló sùgbón ó kàn wọ̀pọ́ fún igba ni. Fún àpẹrẹ, a lè sọ pé:

1. Mètálá rẹ̀ kò tó bẹ̀
2. Èmi ọ̀kúnrin mètá
3. Bí irọ́ bá lọ lógún ọ̀dún, ọ̀jọ́ kan soso lóòótó á bá a
4. Iyán ogún ọ̀dún a máa jóni lówọ.
5. Bógún bá jẹ̀ lẹ; ogbón á jẹ̀ bọ.
6. Iyá tó jé ọ̀mọ́ fún ogún ọ̀dún, ọ̀sì tó ta ọ̀mọ́ fọ̀gbón ọ̀sù, tí kò bá pa ọ̀mọ́, yóò tilẹ̀ la ọ̀mọ́ ni.

Àwọn àpẹẹrẹ báyii pò lo jántirẹrẹ nínú èdè Yorùbá sùgbón ó kàn wópò fún igba àti ogún kí wọn jẹyọ nínú itumò àkánlò ní ibi tí ònkà yẹn gan-an ò ti tùmò sí iye tí olùṣọ ní lókàn. Sibèsíbẹ, èkọ nípa èdè Yorùbá àti àkọtun imò nípa rẹ n tòn kalẹ fún àwọn èniyàn láti kékọọ nínú wọn.



Àwòrán Kùńí: Àfihàn WÀ ŞÉRÈ lóri Tikítóòkì lóri Àtupalẹ Òtòlòrìn Igba nínú Èdè Yorùbá

Àwọn ipèdè òkè yíi àti àwọn miíràn fi hàn pé igba kúrò ní ònkà kan pére. Ó tùmò sí nńkan tí a kò lè sọ iye rẹ pátó nítorí pé a kò mọ iye rẹ. Nítorí ìdí èyí, èkọ àti ilòṣiwájú èdè Yorùbá n gòkè sí láti ara àwọn ètò lóri Tikítóòkì yíi.

Bí a bá n sòrò nípa ikànni tí èdè Yorùbá títànkálẹ́ tí gbòrẹgẹjigẹ jù, Yútuùbù gan-an ló yẹ ká dárúko. Ìdí ni pé ìṣelójò èdè Yorùbá, itànkálẹ́ èdè

Yorùbá, ilanilóyè èdè Yorùbá kún orí ikànni yíi bibà. Púpò nínú àwọn fónran onífidiò tí àwọn èniyàn n tójú, orí ikànni yíi ló pò sí jùlọ. Yàtò fún èyí, oríṣíi àwọn ikànni ló wà lóri Yútuùbù tí àwọn èniyàn ti n ṣe ilanilóyè àti ikònilékòọ lókè òkun àti ní orilẹ̀-èdè Nàìjíríà. Fún àpẹẹrẹ a ní àwọn ikànni bi; *Culture tree, Yorùbá di wúrà, Yorùbá ọmọ Oòduà, Yorùbá Gbòde, SoKidz Yorùbá, Akómọlọyè*, àti bẹẹ bẹẹ lo tó jẹ pé fónran fidíò akònilékòọ Yorùbá ni wọn n fi n ṣiṣẹ. Eléyí n ran àwọn olùkọ èdè Yorùbá lówọ láti gba fónran yíi gégé bí ohun èlò ikònilékòọ. Fún àpẹẹrẹ, púpò nínú àlọ àpagbè Yorùbá ní *Yorùbá Di Wúrà* ti sọ di igbálódé tí ó sì n wúlò fún àwọn akékọọ àti olùkọ. Orin ọmọdé tó wà fún idánilékòọ ní SOKIDZ TV lóri Yútuùbù n ṣiṣẹ lé lóri. Àlọ àpamò ni akómọlọyè Yorùbá n ṣiṣẹ lé lóri nígbà tí *Culture tree* náà n ṣe àfihàn àwọn idánilékòọ tí wọn ti ṣe ní kílààsì tó máa wúlò fún àwọn olùkọ miíràn.

Mélóó la fẹ kà nínú eyín adípèlẹ ni ọrò àwọn ikànni báyii lóri Yútuùbù .Púpò nínú wọn n ṣe láti gba owó sùgbón ifẹ láti sọ èdè Yorùbá di gbajúgbajá nípasẹ itànkálẹ́ ni ó jẹ wọn lógún. E jẹ á wo àpẹẹrẹ èyí láti orí Yútuùbù tí wọn ti kòrin lóri Iṣẹ àgbẹ:

You you look at the future
Don't forget your culture
Torípé , kò pé ooo
Iṣẹ àgbẹ, iṣẹ ilẹ wa
Eni kò ṣiṣẹ, yóò ma jalẹ
Ìwé kíkọ, láísí ọkọ àti ada
Kò pé oo
Kò pé ooo

Orin ọmọdé fún ilẹ̀-èkọ alákòóbèrẹ ni àwọn tó ní ikànni yíi ṣe àtúnro láti máa mú itànkálẹ́ bá ède àti àṣà Yorùbá. Nípa orin yíi, àwọn ọmọdé máa mọ ipa iṣẹ àgbẹ, àwọn ohun èlò iṣẹ àgbẹ tó hàn lóri fónran àti ipò iṣẹ àgbẹ nílẹ

Yorùbá. Bákan náà, ó máa rọrùn fún àwọn olùkó láti kó àwọn ọmọ lẹkòó nípa iṣe ibilẹ Yorùbá.

Àtúnṣe àti Àtúnro àwọn Àṣiṣo lóri Tikítóṣkì àti Yútuùbù

Bí ọlọjó ṣe n kajú tí àwọn èniyàn n ṣe àtagbà èdè láti iran kan dé iran miiran ní àṣiṣo n wáyé nínú èdè náà nítorí pé bẹ̀ẹ̀ lédè máa n rí. Púpò nínú àwọn àṣiṣe yíi pò nínú ọ̀wè àti àkànlò-èdè. Ohun tó tilẹ̀ burú níbè ni pé àwọn èniyàn a tún máa ṣe àṣiṣe yíi tí wọn ò sì tún dára sí wọn nítorí pé wọn ò mọ̀ ìtumò wọn àti ipilẹ̀ àwọn ọ̀wè náà. Nítorí náà, àwọn èniyàn lóri èrò *Tikítóṣkì* gbà á gégé bí iṣe láti máa tan ìmọ̀lẹ̀ sí àwọn ipèdè báyii láti mú ilọ̀síwájú bá èdè Yorùbá.

Ọkan gbòògì lára àwọn tó n mọ-ọ̀n-mọ̀ ṣe ètò báyii ni Gbenga Oláiywólá tí àwọn èniyàn mọ̀ sí Óyàtò. Iṣe rẹ̀ lóri èrò *Tikítóṣkì* àti lóri móhùnmáwòran ni láti ṣe àtúnro àti àtúnṣe sí àwọn ipèdè tó mēhẹ̀ tí àwọn èniyàn ò fọkàn sí pé àṣiṣe wa nínú wọn. Díẹ̀ lára àwọn àṣiṣo ọ̀rò náà àti àtúnṣe sí wọn niyí:

Òh kà	Àṣiṣo Ipèdè	Àtúnṣe sí Àṣiṣo Ipèdè	Abala àṣiṣe	Okunfa Àṣiṣe
1.	A kì í gba akátá lówó akítí, kò sèni tó jé gba ilé baba ọmọ lówó ọmọ.	À kì í gba ikaka lówó akítí, kò sèni tó jé gbalé baba ọmọ lówó ọmọ	Akátá kì í ṣe ilé ọbọ. Ààyèkáàyè tó jé ti èniyàn ni akátá ṣùgbón ikaaka jé ijókòó àwọn akítí tí a mọ̀ sí ọbọ.	Ohun tí àwọn èniyàn gbónjú mọ̀ ni akátá nítorí pé àwọn èniyàn a máa pe akátá ní ilé wọn gégé

				bó ṣe wà nínú ipèdè 'akátá mi rée'
2	Ìti ọ̀gèdè lẹ̀rò náà, kò tó ohun tí à n yọ àdà sí	Ìti ọ̀gèdè ni ọ̀rò náà, kò tó ohun à n lọ àdà bẹ	Kò sí ohun miiran tí à fi n bẹ ọ̀gèdè bí kò ṣe àdà ṣùgbón a ò nílò láti pón àdà tàbí lọ àdà kó lè mú ká tó bẹ ọ̀gèdè.	'lọ' àdà jé ipèdè tó ti n di ikasi lọ dièdiè. "yọ" ló bá etí àwọn èniyàn nígbà náà mu.
3	Dán-an wò ló bí iyá ọ̀kéré.	Dán-an wò ló bí iyá ọ̀kéré.	Dán-wò àti Ọ̀kéré ò bá ara wọn lọ rára débi pé ó máa jé iyá tó bí ọ̀kéré. Ṣùgbón didán fifò àti bíbẹ̀ lóri itàkùn ló ṣe okunfa iyá Ọ̀kéré ló tònà.	Iyá àti iyá ni ó fa àsiwí. Iyá ló bá ọ̀yè àwọn èniyàn mu ní sàà náà gégé bí tíòrì àmúlò iṣe yíi ṣe sọ.

4	Lówelówe láá lu ilù àgídìgbo.	Lówelówe láá lu ilù ògídìgbó	Àgídìgbo kó lorúko ilù yí látì ilẹ̀. Ògídìgbo lorúko ilú náà. Nítorí náà, ijora nínú orúko méjèèjì ló jẹ kí àwọn èniyàn lérò pé nńkan kan náà ni.	Àgídìgbo ló wópò láyé òde-òní. Ògídìgbo tó tònà ga-an ò wópò mó. Ìdí niyí tí àgídìgbo ẹ̀ rópò ògídìgbo nítorí sáà ti ó wáyé.
5	Èkùrò ni alábákú ẹ̀wà	Òkùrò ni alábákú ẹ̀wà.	Àṣiṣo wáyé nínú ijora èkùrò àti òkùrò sùgbón èkùrò ni wón fi n ẹ̀ àdí ti wón fi n ẹ̀ aájò ẹ̀wà lójò ojósí, ìdí niyí tí èkùrò ni alábákú ẹ̀wà ẹ̀ tònà. Kì í ẹ̀wà	Òkùrò jẹ ipèdè ikási lóde-òní yàtò sí ayé àtíjò. Èkùrò ni àwọn èniyàn mo. Ìdí niyí tó fi di b́arakú.
6	Oyè tó kan ará Ìwó n b́owá kan ará Èdẹ̀	Oyè tó kan ara Awo n b́owá kan ará Èdẹ̀.	Ìlú kan tí kò tóbi rárá ni ẹ̀gbé Èdẹ̀ ni Awo ní ijoba ibílẹ̀ Egbédòrẹ̀. Ìwó jinná sí Èdẹ̀ diẹ̀ sùgbón nítorí pé Èdẹ̀ ni àwọn èniyàn mò, wón	Ìwó ló gbajúmò láàrin àwọn èniyàn. Gbígbajúmò tó gbajúmò ju Awó lo ló fá sábábí

			a máa sọ pé òye tó kan ará Ìwó n b́owá kan ará Èdẹ̀. Awo gan-gan-an ni àṣotó.	àyípadà òwe náà
7	Ará rẹ̀ lára rẹ̀ sòkòtò Olópáá.	Ara rẹ̀ lara rẹ̀, sòkòtò asòpá.	Àti sòkòtò àti ipa kò sí èyí tó yàtò nínú méjèèjì. Ijora tó wáyé nínú Olópáá àti onípáá ló ẹ̀ okunfá àṣiwí tí gbogbo èniyàn n sọ lóde-òní.	Olópáá jẹ ipèdè tó gbajúmò ní sáà náà. Àwọn èniyàn ò tilẹ̀ mò pé onípáá ní sòkòtò yàtò sí sòkòtò àwọn èniyàn yòókù. Nítorí náà, wón di mó olópáá dípò onípáá.
8	Ìdúró ò sí, ibèrè ò sí fún eni tó gbódò mì.	Ìdúró ò sí, ibèrè ò sí f'eni tó gbódò rù.	Eni tó gbódò rù kò le dúró tàbí kó b́erè nígbà tó gbé odórù. kí í ẹ̀ eni tó gbé odó mì. odó ò ẹ̀ gbé mì sùgbón eléyí tó yé àwọn èniyàn jù ni wón n máa n tẹ̀ra mó.	Gbódò rù jẹ ipèdè àkànlò sùgbón àwọn tó ẹ̀ ayípadà rẹ̀ sí gbódò mì kò sí nńkan tó ṣàjòjì nínú kí èniyàn gbódò rù.

9	Omọ ọsàn ní í kó pónpó bá iyá rè.	Omọ ọṣè ní í kó pónpó bá iyá rè.	Igi ọsàn ṣe é gùn tí àwọn èniyàn bá fẹ ká a ṣùgbón igi ọṣè a máa tóbi kò ṣe é gun. Ọnà kan soso tí àwọn èniyàn lè gbà ká èso rè nígbà tó bá pón ni kí wón fi gògò fà á tàbí kí wón lẹ pónpó mó ọn.	Èso igi Ọsàn ló jẹ mímò fún àwọn èniyàn pàápàá jùlọ àwọn odò ní sàà yí. Ìdí niyí tí wón fi n lo ọsàn lemólemó dípò igi ọṣè.
10	Kí lo rí l'ọbè tó fi wáru sówó.	Kí lo rí l'ọbè tó fi gaaru ọwó	Ohun tó yé àwọn èniyàn ni wón mú. Ìdí niyí tí irú fi tètè yé wón tó si di èyí tí àwọn èniyàn n ló ṣùgbón gaaru ọwó sókè nígbà tí èniyàn bá sàdéédé bá nkan pàdé nínú ọbè ni gaaru ọwó tó si tònà.	Ìpèdè ikàsi tí kò wópò lenu àwọn ọdó tó jẹ àṣàtagbà èdè ni waaru. Wa irú sówó ló wópò lenu wón tó si bá etí mu.
11	Èní dúpé àná, á gbọre òmiràn	Èní tó dúpé Àiná, á gbọre Ọní	Ìtàn ni ọwe yí. Àiná àti Ọní jẹ omọ iyá ṣùgbón nígbà tí wón fa	Àná ló wópò lóde-òní. Gégé bí tíòrì Tíòrì Ifojú-

			Àiná fọkọ, tókọ rè sí dúpé, wón fún un ní Ọní tó jẹ èkejì rè gégé bí èrè idúpé.	Ìhun-wo-ibánigbépò-láwùjọ, sàà àti ọlájú nípa lóri iṣe-ona àti ipèdè láwùjọ.
12	Àtigbéyàw ó ò téjọ, owó ọbè ló sòro.	Àtigbéyà wó ò téjọ, owó ibè ló sòro.	Owó ibè ni àwọn èniyàn sọ di owó ọbè nítorí pé owó ọbè ló yé wón.	Owó ọbè ni ipèdè tó wópò lójú àwọn èniyàn ní sàà yí, owó ibè kò bá etí wón mu dáadáa nítorí kò wópò.

Àtẹ tó ṣe Àfihàn àṣisọ àti àtúnṣe sí Àṣisọ lóri Itàkùn Ibánidórèṣe fún idàgbàsókè èkò-èdè Yorùbá

Ohun tó fa sàbàbí àṣisọ àti àṣiwí àwọn ọwe yí wà ní ibámu pèlú tíòrì Ifojú-Ìhun-wo-ibánigbépò-láwùjọ tó sọ pé ọdodo nípa àwọn èniyàn ní sàà kan ní ipa pátó lóri ipèdè àti iṣe-ona. Iṣe-ona ni ọwe. Eléyí tó bá ọwe èniyàn mu ni olúwarè máa di mú. Nígbà tí wón bá di eléyí tó kò tònà mú nítorí pé ó n wáyé lemólemó nínú àwùjọ, àtagbà rè máa tèsiwájú. Ohun tí kò tònà si máa di bẹbẹ ire. Ìdí niyí tí ikàkà ṣe di àkàtá, onipàá di ọlọpàá, waaru di wáru, Ọgídígbo di àgídígbo, owó ibè di owó ọbè, iyá ọkéré di iyá ọkéré, omọ ọṣè di omọ ọsàn, lẹ adá di yọ adá, gbódó rù di gbódó m, ará Awó di ará Iwó, tí okuró di ekuró. Tíòrì Ifojú-Ìhun-wo-ibánigbépò-láwùjọ ní ilàna Goldmann fidí rè múlẹ pé, ibi ayé n yí sí ni àwọn èniyàn n

yí sí. Ìrankùn ló si ran imú, tí àwọn èniyàn kan bá ti n ṣe àmúlò ipèdè kan lemòlemò, bí kò tònà, yóò padà tònà àyàfi igbà tí a bá ṣe àmúlò bíbá òye mu eléyí tó bí ọ̀rò nípá ojúmámúwayé Yorùbá tí àwọn lámèétó fi wò wòn. Èni tó mọ̀ àtídé olúnṅàgún ló máa mọ̀ àtilọ̀ rẹ̀, ọ̀lájú ló ṣe okùnṣà àsiwí àti àsiṣo, ohun tí ọ̀lájú bí nàà la lè fi kojú rẹ̀ láti wá ojútúú sí i. Púpọ̀ nínú àwọn àsiṣo òwe àti àṣoṣo wòn yí ló n wáyé lóri ẹ̀rọ Tikítóòkì láti ẹnu Gbéngá Óyàtò àti àwọn tókù bẹ̀. Àpeṣere lásán lèyí tí a tóka sí nínú iṣe yí. Nítorí nàà, àtúnṣe sí àwọn àsiṣo ọ̀rò a máa wáyé lóri Tikítóòkì eléyí tó n mú idàgbàsókè bá èdè Yorùbá.

WÀ ṢÈRÈ nàà jé ọ̀kan lára àwọn tí ó n ṣe àtúnṣe sí àsiṣo ọ̀rò lédè Yorùbá. Ó ṣàlàyé ọ̀nà tí 'È ṣeun' kí i ṣe ọ̀nà tí ó tó láti dúpé lówò èniyàn nílè Yorùbá. Ó ṣàlàyé idí tí 'A dúpé' ṣe tònà ju 'È ṣeun' lọ nínú èdè Yorùbá. Púpọ̀ nínú àwọn èniyàn ni ó kàn saara sí itúpalẹ̀ yí èdè yí bí ó tilẹ̀ jé pé àwọn kan kò fara mọ̀ itúpalẹ̀ nàà. Síbèsibè, ó ṣe okùnṣà idàgbàsókè èdè Yorùbá.

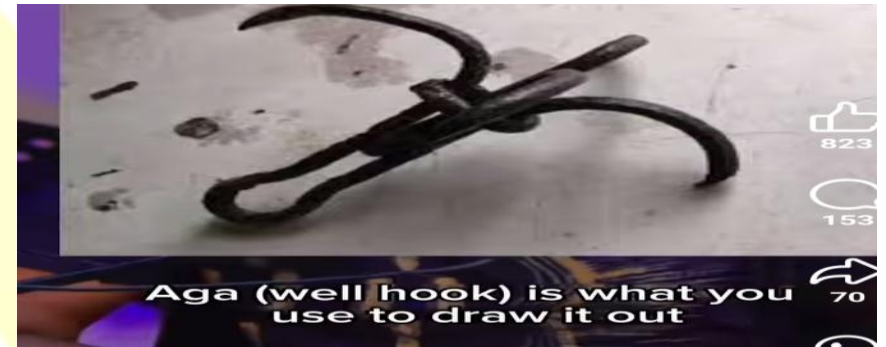
Oríṣí ọ̀nà ni àtúnṣe àti àtúnṣe èdè Yorùbá n gbà wáyé lóri Yútuùbù. Kò sí ọ̀nà tó gbà wáyé lóri Tikítóòkì tí a ṣo sókè tí kí i gbà wáyé lóri YouTube nàà nítorí pé púpọ̀ nínú àwọn fónran yí ni wòn fi n ṣowó sí orí itàkùn méjèjì láti ṣe igbéláruṣe sí èdè Yorùbá. Àpeṣere irufẹ̀ ipolongo bá yí ni Wà Ṣèrè n ṣe lóri ẹ̀rọ Yútuùbù níbi tó ti n fọ̀ èdè Yorùbá sí wéwé pàápàá jùlọ̀ orúkọ. Àpeṣere kan niyí:

Ìfigagbága ---- itakànngbòn láàrin èyàn/ikò méjì tàbí jù bẹ̀e lọ

I+fi aga+gbe+ aga === ifagagbága

Púpọ̀ èniyàn ló mọ̀ itumọ̀ ọ̀rò yí, wòn sì mọ̀ pé ọ̀rò iṣẹ̀dá ni ṣùgbòn wòn ò lè ṣo ibi tó ti n jẹ́ jáde. Olóótú ètò yí fọ̀ ọ̀ sí wéwé pé ohun tí a fi n yọ̀ ifami nínú kànga ni ada. Àwọn kan n pé é ní agà. Nígbà tí a bá fi agà méjì gbé ara wòn, àwọn méjèjì á lágbara tó ara wòn. Ibè gan-an ni idíje ti Yorùbá n pé

ní ifagagbága ti jẹ́ jáde. Àtúnṣe àti ilanilóyè ni eléyí jé. È jé á wo àwòrán agà nísàlẹ̀ yí gégé bó ṣe fi sorí Yútuùbù:



Àwòrán Keji: **Àwòrán Agà gégé bí ó ṣe hàn lóri Yútuùbù lóri Èto Wàá Ṣere**

Anonymous: I need Yorùbá friends. Yorùbá is so sweet!

Bùnmi Oláńrewájú: Àyíndé Chanter, please do ọ̀mọ̀ bàbá mi.

Orin nàà lọ̀ bá yí:

Kíkú má pa mí má pọ̀mọ̀ iyá mi
Kárùn má ṣe sọ̀mọ̀ iyá mi
Àjoje ò dùn o bí ò sọ̀mọ̀ iyá oo
Àjoje ò dùn bí ò sọ̀mọ̀ iyá oo
Ọ̀mọ̀ iyá mi rẹ̀
Ọ̀mọ̀ iyá mi rẹ̀ oo
Kíkú má pọ̀mọ̀ iyá mi
Ọ̀mọ̀ iyá mi rẹ̀

Irúfẹ̀ àwọn nṁkan báyií n dá kú ilọ́sìwájú àti Ifẹ̀ sí èdè Yorùbá. Idàgbàsókè èdè ló jẹ, kí í ṣe itẹ̀mẹ̀rẹ̀ èdè Yorùbá. B́akan nàà, ó kí oríkí àwọn orúkọ oríkí ni Yorùbá pàápàá jùlọ̀ Àníké àti Àyínké tó jẹ̀ ọ̀kan lára wọn. Àwọn nṁkan báyií máa n mú ilọ́sìwájú bá èdè Yorùbá ni.

Ìpolongo Ifẹ̀ sí èdè Yorùbá lóri *Yútuùbù*. Kò sí ètò tí èniyàn lè ṣe tí kò lè fi sorí itàkùn *Yútuùbù* láti polongo ifẹ̀ sí èdè Yorùbá. Púpọ̀ nínú àwọn ètò yí ló n mú kí àwọn èniyàn jí gírí sí èdè Yorùbá ju bó tí wà tẹ̀lẹ̀ lọ. Nígbà tí ètò yí bá n lọ lówó tàbí nígbà tó bá parí tán tí wón bá fi sorí itàkùn *Yútuùbù*, àriwísí àti ikọ́biarasí àwọn èniyàn ló máa n jẹ́ kí á mọ̀ pé ifẹ̀ àwọn èniyàn sí èdè Yorùbá kàsiàrà ju bí a ti lérò lẹ̀. Ìdí ni pé àwọn iràwò ọ̀ṣẹ̀rẹ̀, àwọn àgbà ọ̀mọ̀ràn, àwọn olókíkí èniyàn ni ó n kópa lóri àwọn ètò yí, àwọn kan ò sì lè ṣe kí wón má gbọ̀ àwọn ètò nàà lóri *Yútuùbù*. Àpẹ̀rẹ̀ eléyí ni *Másòyìnbó* tó n wáyé lóri móhùnmáwòrán ṣùgbón tí wón n fi sorí itàkùn *Yútuùbù* kí ó lè polongo ifẹ̀ sí èdè Yorùbá. Lára àwọn nṁkan tí wón n polongo lóri ètò yí tó jẹ̀ mọ̀ èdè Yorùbá ni: àkànlò-èdè Yorùbá, Òwe Yorùbá, Ònkà Èdè Yorùbá, Iṣẹ̀ abíníbí, Eré Ìdaráyá, Àṣà Ìwọ̀ṣọ̀ àti bèè bèè lọ.

Lóri ètò yí, àwọn èniyàn tí kò mọ̀ nípa ònkà èdè Yorùbá tí ó sì n gbọ̀ ètò yí nífẹ̀ sí ònkà nàà gan-an láifí bí ó ti le tó ṣe. Nítorí nàà, ọ̀nà tí ifẹ̀ sí èdè Yorùbá n gbà lọ sókè kan kò ju báyií lọ. Àwọn ọ̀mọ̀dẹ̀, àwọn àgbà, ọ̀kùnrin àti obínrin ló n jẹ̀ ànfààní ètò yí tí wón sì n kan sáára sí àwọn tó ṣe àgbékalẹ̀ rẹ̀. E jẹ́ kí á wo ibèèrẹ̀ iran ọ̀rìnlélogóje ní ojọ̀ karùn-ún, Oṣù Èbìbí ọ̀dún 2025 lóri *Másòyìnbó* láti wo ọ̀nà tó n gbà ṣe ipolongo àṣà àti èdè Yorùbá:

Ìbèèrẹ̀ ọ̀rìnlélogbètáléméjì: Níbo ni Igbó Olódùmarè wà ní Ilẹ̀ Yorùbá? Òke-Igbó **Ìbèèrẹ̀ Ọ̀rìnlélogbètádínmésàn:** Àwọn wo ni Yorùbá n pè ní ajídágírí? Àwọn abánifẹ̀-nṁkan-lójú.

Ọ̀rìnlélogbètálémárùn-ún: Kí ni ọ̀rọ̀ Yorùbá fún ginger? ata ilẹ̀

Ọ̀jilénirínwóléní-mésàn-an: Tí Yorùbá bá ní kí èniyàn fàpèrẹ̀ tédíí? Jókòó

Ìbèèrẹ̀ Okòólélégbèrindínméta: Tí a bá ní kí wèrè ṣe òkú iyá rẹ̀ bó ṣe wù ú, ... Yòò sún jẹ.

Ìbèèrẹ̀ È̀dédégbèrinlékan: Àwọn wo ni Yorùbá n pè ní alukoro? Akéde egbé.

Ìbèèrẹ̀ okòólélégbèrindínméjì: kí ni ọ̀rọ̀ Yorùbá fún *accent* ? Ahọn orílẹ̀.

Ìbèèrẹ̀ è̀dédégbèrinlékémésàn-án: Tí Yorùbá bá ni èniyàn n run ilẹ̀pa, kí ni àkànlò-èdè yí? ẹ̀ni tó ti fẹ́ kú.

È̀dédégbèrin: Tí Yorùbá bá sọ pé ará da èniyàn, kí ni ó tùmọ̀ sí? Ojú rẹ̀ dà á.

Léyin tí *Másòyìnbó* gorí afẹ́fẹ́ tán ni a tún ti n gbúròò àwọn miiran tó fara jọ tirẹ̀ tí àwọn nàà n ṣe lóri *Yútuùbù*, tí wón á sì pin káakiri orí àwọn itàkùn miiran. Lára wón ni Olówe Mòwe, Yorùbá Wuyì àti bèè bèè lọ. Ifẹ̀ sí èdè Yorùbá ni ipolongo àwọn tó n ṣe ètò yí lóri *Yútuùbù* ní lókàn.

Ìgbéláruḡe Àṣà baba Èdè lóri Tikító̀kì àti Youtube

Àwọn ohun tí a pè ní àṣà Yorùbá ni àwọn nṁkan àdáyébá àti ohun iṣẹ̀nbáyé tó jẹ̀ àrídímú tàbí àirídímú. Eléyí lè jẹ̀ àṣà tó ní ṣe pèlú iḡbéyàwó, ikómojáde, iwòṣọ, iṣẹ̀ ṣiṣe, isínkú àti bèè bèè lọ. Àtòjọ̀ àwọn ohun-èlò tí onímọ̀ yí tọka sí gégé bí àwọn ohun-èlò àrídímú nínú àyọ̀lò òkè yí jẹ̀ àpẹ̀rẹ̀ àwọn àṣà tí a máa n bá pàdẹ̀ ní ibíkíbi. Iṣọ̀lá (2009, o.i.93) sọ pé:

Our cultural heritage has the *tangible* and *intangible* components. The tangible heritage refers to those things that have physical form like carved wood and calabashes, statues, drums, costume, historical landscapes and site, buildings, monuments and so on. The intangible components are those aspects that have no physical form, like our language and literature, oral traditions, customs, music, rituals, festivals, and other special skills.

(Àṣà àti iṣe ibilè wa ṣe àkóónú àwọn ohun-èlò àrìdímú àti àwọn ohun-èlò àrìdímú. Àwọn ohun-èlò ajemó-àṣà àfojúridímú wònyí n tóka sí àwọn nṁkan tí a lè fì ojú wa rí tí a sì lè fì ọwọ wa kàn wón bí ọnà-igi gbígbé àti àwọn igbá fínfín, àwọn ère lórìṣìrìṣì, àwọn ilù lóniran-án-ran, àwọn ohun-èlò iṣéré, àwọn ilè àti ohun-àlùmòni wón ti itàn àtayébáyé, àwọn èyà ilè kíkọ lórìṣìrìṣì, àwọn ohun-òṣọ-ara àti àwọn nṁkan m̀ìràn bẹ̀. Àwọn tí a kà kún ohun-èlò ajemó-àṣà ní abala ti àrìdímú ni àwọn nṁkan tí a kò lè fì ojú wa rí, tí a kò sì lè fì ọwọ wa kàn, bí àwọn èdè wa àti ipohùn, itàn rírọ, àṣà, tilùtìfọn, ètùtù ṣìṣe, ọdún ibilè, àti orìṣì nṁkan ajemó-àṣà m̀ìràn.

Àtòjọ àwọn ohun-èlò tí onímọ̀ yíi tóka sí gégé bí àwọn ohun-èlò àrìdímú nínú àyọ̀lò òkè yíi jé àpẹ̀rẹ̀ àwọn àṣà tí a máa n bá pàdẹ̀ ní ibikíbi. Kí í ṣe

gbogbo orílẹ̀ èdè ni ó ní àwọn àṣà tí ó jẹ̀ mọ̀ ohun-èlò àrìdímú tí onímọ̀ yíi tóka sí. Ọ̀pọ̀ àwọn orílẹ̀-èdè ilẹ̀ Adúláwọ̀ ni àṣà méjèjì wà nínú àwujọ̀ wọn.

Èdè ni ọ̀pómúléro àṣà Yorùbá lóòótọ̀ ṣùgbọ̀n ọ̀kan lára àṣà Yorùbá ni èdè wa. Nítorí náà, èdè ni ẹ̀ṣin tí àṣà n gùn kútúpà kútúpà láti gòkè àgbà. Ídì nìyí tó fì soro láti sọ̀rọ̀ nípa èdè láimú ẹnu ba àṣà nítorí pé àwọn méjèjì jọ n kòwọ̀rìn ni kí wón lè máa ṣe agbagbe ara wọn. Nítorí náà, a ó mẹnuba àwọn ọ̀nà tí itàkùn ibánidórèṣe n gbà ṣe igbéláruṣe àṣà Yorùbá lójúnà láti rán èdè lówọ̀ nítorí pé itàkùn ti ó so igbá náà ló so agbe, tó tún so elégédé. Fún idí èyí, a ó mẹnuba ba diẹ̀ ní àwọn abala àṣà Yorùbá tí itàkùn ibánidórèṣe n gbé lárugẹ̀ kí wón lè gòkè àgbà. Lára àwọn abala àṣà bẹ̀ ni èdè abínibí, ọ̀dún ibilè, àṣà imúra àti bẹ̀ bẹ̀ lọ. Ẹ̀ jẹ́ kí a wo àwọn àlàyé wọn nísàlẹ̀:

Èdè Abínibí gbígbé lárugẹ̀: jẹ́ kókó ọ̀rọ̀ kan tí a ti rún kúnna nínú iṣẹ̀ iwádií yíi nítorí pé gbogbo akitiyan àwọn aṣáfihàn eré ni láti gbé àṣà Yorùbá lárugẹ̀. Ṣùgbọ̀n ó tó kí a wo ọ̀kan lára àwọn abala tí èdè abínibí àti àṣà n gbé tèsíwájú. KúnléAfodTV jẹ́ ọ̀kan lára àwọn ikanni tí èdè Yorùbá ti n jẹ́ gbígbé lárugẹ̀. Ídì ni pé ọ̀we, àkànlo-èdè, àṣà, àti àwọn ohun isẹ̀nbáyé Yorùbá ni wón n fì sórí ikanni wón yíi lóri Yútúubù fún àwọn èniyàn láti kẹ̀kọ̀. Orìṣì àwọn ọ̀jìnmì ọ̀ṣèré ni wón ti gbé wá sórí ètò láti fì ẹ̀bùn èdè wón hàn. Ọ̀kan lára iran nínú ètò yíi ni a rí àwòrán rẹ̀ nísàlẹ̀ yíi:



Àwòrán kẹta: Àwòrán ti ó ṣe àfihàn Ètò Olowe lóri KúnléAfodTV

Tí èniyàn bá wo ètò yíi lóri *Yútuùbù*, tí olúwarè sì jé elédè Yorùbá, ó di dandan kó kó nńkan níbè. Oríṣi àwọn ẹwà èdè àti iwádii báyii ni wọn máa n bèèrè. Nínú àwòrán òkè yíi, olótúú bèèrè lówó àwọn akópa méji pé, ta ni alágbèdè àkókó ní ilẹ̀ Yorùbá. Bí èniyàn ò bá jeun kánú, olúwarè kò le mò ọ̀n sùgbón ó sọ idáhùn sí ibèèrè nàà lẹyin ètò pé **Láàni** ni alágbèdè àkókó nílẹ̀ Yorùbá.

Láni jé alágbèdè àkókó nílẹ̀ Yorùbá ní ilú Ilé-Ifè. Ọ̀un ló kókó rọ̀ ọ̀kọ̀ àti àdà kí iṣe àgbèdè tó bèrè sí máa gbèrú sí nílẹ̀ Yorùbá. Àwọn ibèèrè ajemáṣà-je-médè báyii ni ó kún orí ètò yíi fófó yàtò sí pé àwọn iràwọ̀ ọ̀ṣèrè tó mò ojúùlẹ̀jà èdè tó n gbé wá sórí ètò nàà. Kò tán sórí eléyí, àwọn ibèèrè miiran, ọ̀we àti àkànlò èdè nàà wà lóri ètò rẹ̀ tó n mú ilọ̀síwájú bá èdè Yorùbá. Ẹ̀ jé á wo àpẹ̀rẹ̀ ọ̀míràn nísàlẹ̀ yíi:



Àwòrán kẹrin: Àwòrán tó ṣe àfihàn Ètò Olowe lóri KúnléAfodTV

Alágbẹmọ̀ jé irufẹ̀ ẹranko kan tí ó máa n gba àwọ̀ aṣọ̀ nńkan yòowù tí ó bá sùn mò. Ẹ̀lómíràn lè má mò pé Alágbẹmọ̀ nàà ni ọ̀gà sùgbón tí ó bá ti gbọ̀ tàbí wo ètò yíi lóri itàkùn *Yútuùbù* àbí àwọn itàkùn ibánidórèṣe miiran tí wọn pín sí yàtò sí *Yútuùbù*, dandan ni kí ó mò pé Alágbẹmọ̀ nàà ni ọ̀gà. Fún idí èyí, igbéláruṣe n bá àṣà àti èdè Yorùbá ó sì n tẹ̀síwájú káákiri àgbáyé.

Ọ̀dún ibílẹ̀ nàà jé ọ̀kan lára àṣà Yorùbá tí kò le tán lówó wọn. A kí í gba káńbó lówó imú, a kí í gba ikaátá lówó akití, bẹ̀e nàà ni a kò lè gba ilé baba ẹ̀ni lówó ẹ̀ni. Nítorí nàà, àwọn èniyàn a máa ṣe àkásílẹ̀ ọ̀dún ibílẹ̀ Yorùbá lónàkọ̀nà àti níbikíbi, tí wọn a sì fi wọn sọ̀wọ̀ sí orí itàkùn *Yútuùbù* àti àwọn miiran láti ṣe wọn lójò sí di ọ̀jọ̀ iwájú. Lára àwọn ọ̀dún ibílẹ̀ tí ó gbajúgbajà ni ọ̀dún Ọ̀ṣun Ọ̀ṣogbo, Ọ̀lójó ní Ilé-Ifè, Agẹmọ̀ Ìjẹ̀bú, Ọ̀gíyán Èjìgbò, àti bẹ̀e bẹ̀e lọ̀. Yàtò sí àwọn ọ̀dún tó gbajúmọ̀ yíi, àwọn ọ̀dún kan wà tí ó jé pé àwọn èniyàn ò mò wọn dunjú. Àfihàn wọn lóri ayélujára báyii ni ó

lè jé kí àwọn èniyàn mò nípa wọn. Nípa bẹ̀ẹ̀, igbéláruṣe n bá àṣà ibilẹ̀ wa tí ó jé baba èdè nílẹ̀ yíí àti òkè-òkun. Àpẹ̀rẹ̀ àfihàn ọ̀dún Gèlèdẹ̀ ní Ọ̀tá Àwòrì niyí lóri *Yútuùbù*:



Àwòrán Karùn-ún: Àfihàn Ọ̀dún Gèlèdẹ̀ ní Ilú Ọ̀tá Àwòrì lóri Itàkun *Yútuùbù*

Àwọn ọ̀dún báyii àti àfihàn wọn lóri itakun *Yútuùbù* kò mọ̀nì kèrémí. Gbogbo ẹ̀ gbogbo ẹ̀ láti ẹ̀ ṣeṣelọ̀jò èdè àti àṣà Yorùbá àti igbéláruṣe wọn ni. Nípa àfihàn wọn báyii, ẹ̀ni tí kò mò wọn máa mò wọn, ẹ̀ni tí ó máa ní iwúrí láti sọ wọn di iwádií tabí ohun tó le rin irinàjò igbafẹ̀ lé lóri máa nífẹ̀ẹ̀ sí wọn. Báyii ni itakun *Yútuùbù* ẹ̀ n ẹ̀ ṣe iránwọ̀ fún igbéláruṣe èdè àti àṣà Yorùbá láti ara ọ̀dún ibilẹ̀.

Ìmúra àti Ìwọ̀ṣo

Ọ̀nà miiran tí *Yútuùbù* n gbà ẹ̀ àmúgbòòrò bá èdè àti àṣà Yorùbá ni iwọ̀ṣo àti imúra. Lára imúra Yorùbá ni irun dídì wa. Púpọ̀ nínú àwọn irun yíí ni orísun àti àpéjúwe wọn kò yé àwọn èniyàn sùgbọ̀n nígbà tí àlàyé wọn gégé bó ẹ̀ wà lóri *Yútuùbù* bá di gbígbo, kedere ló máa yé àwọn èniyàn. Kódà, àwọn olúkọ̀ èdè Yorùbá miiran n ẹ̀ ṣe àmúlò itakun *Yútuùbù* láti kọ̀ àwọn akẹ̀kọ̀ wọn. Nítorí nàà, *Yútuùbù* ti di ibùgbé

àwọn èròjà ikónilékòọ̀ fún àwọn olúkọ̀ àti àwọn oluwádií bí tàwa yíí láti mò nípa èdè àti àṣà Yorùbá. Àpẹ̀rẹ̀ irufẹ̀ imúra bẹ̀ẹ̀ ni a rí nísalẹ̀ yíí láti orí *Yútuùbù*:



Àwòrán Kefà: Àfihàn Ilànà Ìwọ̀ṣo àti irun dídì Yorùbá lóri Itàkun *YouTube*

Tí a bá fojú wo àwòrán òkè yíí dáadàa, ó ẹ̀ ṣe àfihàn iwọ̀ṣo, irun dídì àti ilẹ̀kẹ̀ wíwò gégé bó ẹ̀ wà nínú àṣà Yorùbá. Gbogbo àwọn àwòrán tí a lò nínú iṣe iwádií yíí ni àfijọ̀ tó pọ̀ jaburata lóri *YouTube* sùgbọ̀n itọ̀wò fún àpẹ̀rẹ̀ nikan ni a fi àwọn tí a lò yíí ẹ̀.

Àgbáloṣbábò

Kò sí àní-àní pé iṣe iwádií yíí ti ẹ̀ àpéjúwe ọ̀nà tí itakun ibánidórèṣe *Yútuùbù* àti *Tiktok* n gbà ẹ̀ àlẹ̀kún àti igbéláruṣe èdè àti àṣà Yorùbá. Ní ibámu pẹ̀lú Tíọ̀rì Ifọ̀jú-Ìhun-wo-ibánigbẹ̀pò-láwùjọ̀, a ẹ̀ ṣe àlàyé bí sáá tabí igbà, ọ̀lájú àti, àjọṣepò àwọn èniyàn láwùjọ̀ àti ojúwọ̀ye ẹ̀ n ẹ̀ ṣe okunfà àyípadà tó dé bá àṣà Yorùbá, eléyíí tí àwọn lámèétọ̀ lóri itakun

ibánidórèṣe àti aṣàtagbà n ̄ se àtúnṣe sí. Yàtò sí àwọn àlàyé nípa àwọn ònà tí wón gbà se àlèkún èdè Yorùbá, a tún se àmúlò àwọn àwòrán láti se àgbágbè àlàyé wa lóri ònà tí wón n gbà se igbéláruje, ipolongo àti itànkálè àṣà àti èdè Yorùbá. Nítorí nàà, iṣe iwádii yí fi kún imò wa nípa ohun tí ó n lo lóri ayélujára àti ibi tí èdè Yorùbá dé lóde-òní tí a bá n sòrò nípa itànkálè àti ipolongo. Èdè Yorùbá kò lè run, kò lè lo sí okun igbágbé níwòn igbà tí kò bá ti dúró sójú kan bí omi adágún eléyíí tí a ṣeṣe fi hàn yí. Íwúlò èdè Yorùbá lóri ayélujára fi hàn pé èdè Yorùbá kò dúró sójú kan bí adágún omi. Kò sí irànlówò àti igbéláruje tí ó le bá èdè ju kí àwọn èniyàn máa lò ó fún àwọn n̄kan igbálódé àti àwári imò tuntun. Àwọn akómòjò àti lámèétò bẹ̀e ni *MÁSÒYÌNBÓ, WÀ SÈRÈ, ABÍNIBÍ HUB, ÓYÀTÒ*, àti bẹ̀e bẹ̀e lo jé àbájáde imò tí ó ye kó wà nínú iwé sùgbón wón gòkè àgbà nítorí pé wón tayò ohun tí iwé lè se. Nítorí nàà, òlájú pé èdè Yorùbá kò dúró gbári sí ojú kan ni iṣe iwádii yí se. Ó sì tún tòka sí ònà tí àwọn itàkùn ibánidórèṣe àti aṣàtagbà èrò n gbà á se àtúnṣe sí èdè, àṣà, èṣin àti ojúwòye Yorùbá lóri ayélujára láarin àwọn èniyàn nílè Yorùbá tí tí dé òkè-òkun.

ÌWÉ ÌTÓKASÍ

Adéwálé, W.A. (2024). “Àṣotó àti Àkótó àwọn Àṣipa Òwe Lávùjò”. Opanbata: *Jónà Iṣe Akadá ní èdè Yorùbá*. 4(8), p. 147-154.

Bámgbádé, O. (2008). “Linguistic Imperialism: English Language Teaching in Nigeria Secondary School”. Ibadan: University of Ibadan, MA Thesis.

Bámgbádé, O. (2016). “Language Shift and Lexical Merger: A Case Study of Ilàje and Àpòí. *Ihafa: Journal of African Studies University of Lagos*. Vol. 8 (2), P. 108-123.

Bámgbádé, O. (2000). “Language and Exclusion. The Consequences of Language Politics in Africa”. Hambury: LIT.

Banjo, A. (1995). "On the Language Use and Modernity in Nigeria" Kola Owólabí, (ed.) *Language in Nigeria: Essay in Honour of Ayo Bamgbose*. Ibadan: Group Publishers.

Batibo, H. (2005). *Language Decline and Death in Africa: Causes Consequence and Challenges*. Clavedon: Multilingual Matters.

Crystal, D. (2000). *Language Death*. Cambridge: Cambridge University Press.

De Bot, K. (1992). "A bilingual production model: Levelt's "Speaking" model adapted". *Applied Linguistics*, 13/1, 1-24.

Edosomwan et al (2011). “History of Social Media. And Its Impact on Business” *Journal of Applied Management and Entrepreneurship*, Vol. 16, No 3.

Ìṣòlá, A. (2009). “Yorùbá Culture in Education”. Nínú *ÒMOLÚÀBÍ: Its Concept and Education in Yorùbá Land! Ògúndèjì*, A. àti Àkàngbè, A. (ed). Ìbàdàn. *Ìbàdàn Cultural Studies Series*, University of Ìbàdàn, Nig.

Ìṣòlá, A. (2010). “Making Culture Memorable: Essay in Language Culture and Development”, *Ọládiípò*, O. & Adélékè, D. (eds) Ìbàdàn: Hope Publication Limited .

Johnson, S. (1921). *The History of the Yorùbá*. Lagos. C.S.S. Bookshop.

Òjò, I.F àti Fásheun, M.A (2011). Àgbéyèwò Ìre tí Òwo Èrú se fún Itànkálè Èṣin Ìbílè. Nínú *Làngbáàsà, Jónà Iṣe Akadá ní Èdè*

Yorùbá, University of Lagos, Nọńbà (15). Oṣù kejo,
Oḁún 2011.

Ládélé, D. àti Fáníyì, D. (1982). *Èkún Ìyàwó*. Reprinted. Ìbàdàn:
Longman Nigeria Limited.

Ọmóléwu, C. (2016). “Àṣà nínú Àwọń Ìwé Ìtàn-àròṣo Fágúnwà”.
Lagos: Capstone Publication.

Ọlákòlú, O.T. (2006). “Ìṣòro tó n dojúko Àkọtọ Èdè Yorùbá. Nínú
Ìtànṣán Oòduà”. *Jónà Egbé Olúkọ Èdè Yorùbá kólẹjì Ènsii*, 5
(1), 61-69.

Ọpẹfẹyítímí, A. (2011). *Tiọri àti Ìṣowólo-Èdè*. Ifẹ: The
Department of Linguistics and African Languages,
Ọbafẹmi Awolọwọ University, Ilé-Ifẹ.

Oyèwálé, S.O. (2016). “Àgbéyèwò Ọrọ Ifẹ àti Ìgbéyàwó nínú
Àṣàyàn Ìwé Ìtàn-àròṣo Fágúnwà”. Nínú (ed) Adébòwálé,
Adélékè àti Adéjùmò. Ọtun Ìmò nínú Ìtàn Àròṣo D.O.
Fágúnwà. Shomolu: Capstone Publication.

Owómóyèlá, O. (2005). *Yorùbá Proverbs*. Lincoln & London:
University of Nebraska Press.

Ugorji, C.U.C. (2003). "Dialect Communities and Languages
Vitality". In Ndibele, O. (ed) 'In the Linguistics Paradise:
Festschrift for Emenanjo E. Port Harcourt: University of
Port Harcourt.

Witri, N. (2009). *Genetic Structuralism Analysis on Lucky Jim by
Kingsley Amis*. A Thesis Submitted to Letters and
Humanities Faculty, Islamic State University, Jakarta.